

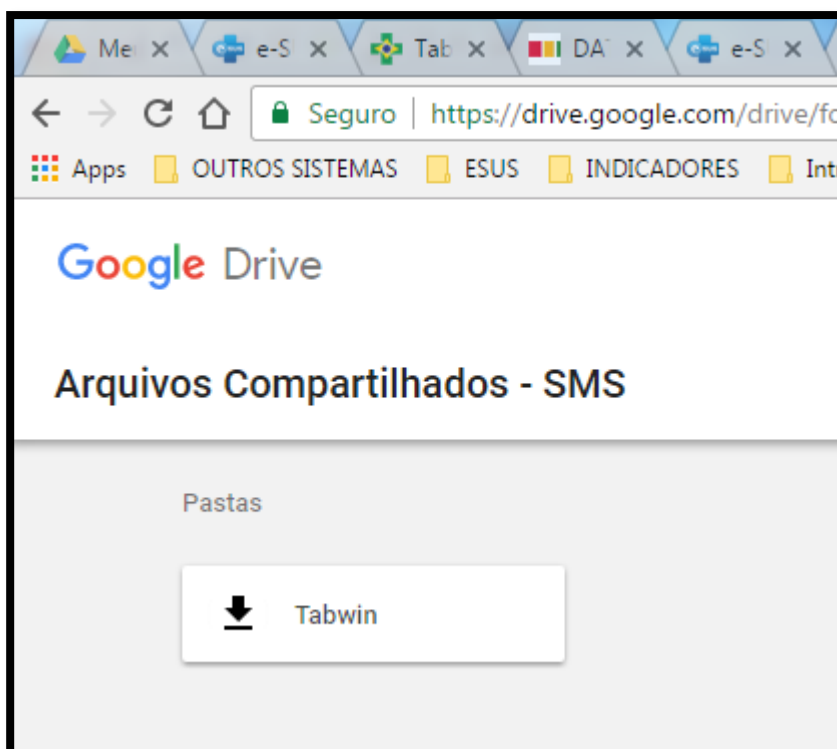
TabWin

O TabWin é um aplicativo desenvolvido pelo DATASUS, que permite tabulações simples e rápidas sobre arquivos pré-definidos, no formato DBF, com as bases de dados dos sistemas de informações em saúde, transformando-os em tabelas, gráficos e mapas.

Passos para instalação do TABWIN

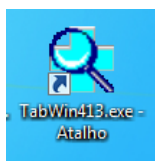
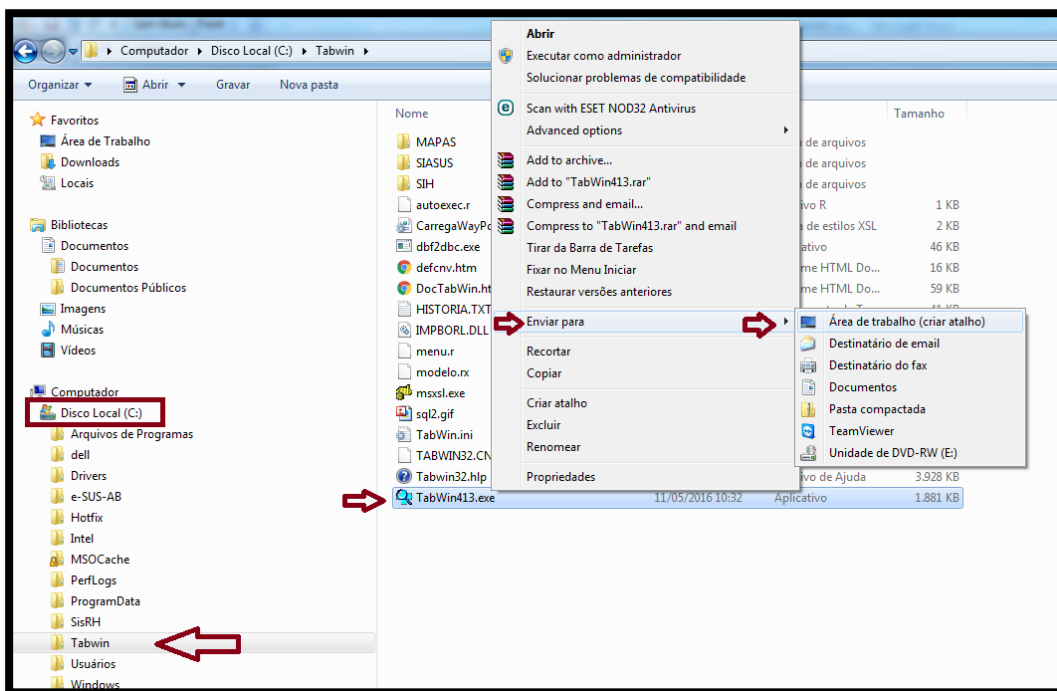
1 – Faça o download e posterior instalação do programa, dos arquivos de definição e dos arquivos de dados, que podem ser obtidos junto ao site do DATASUS - <http://datasus.saude.gov.br/informacoes-de-saude/ferramentas/tabwin>.

Ou, acesse o link disponibilizado para baixar a pasta com o TabWin: <https://goo.gl/QRy10h>



2 – Fazer o download da pasta “Tabwin” e movê-la para o **diretório “C:”** do seu computador.

3 – Na Pasta “TabWin”, localize o arquivo “Tabwin413.exe” e envie para sua área de trabalho como atalho.

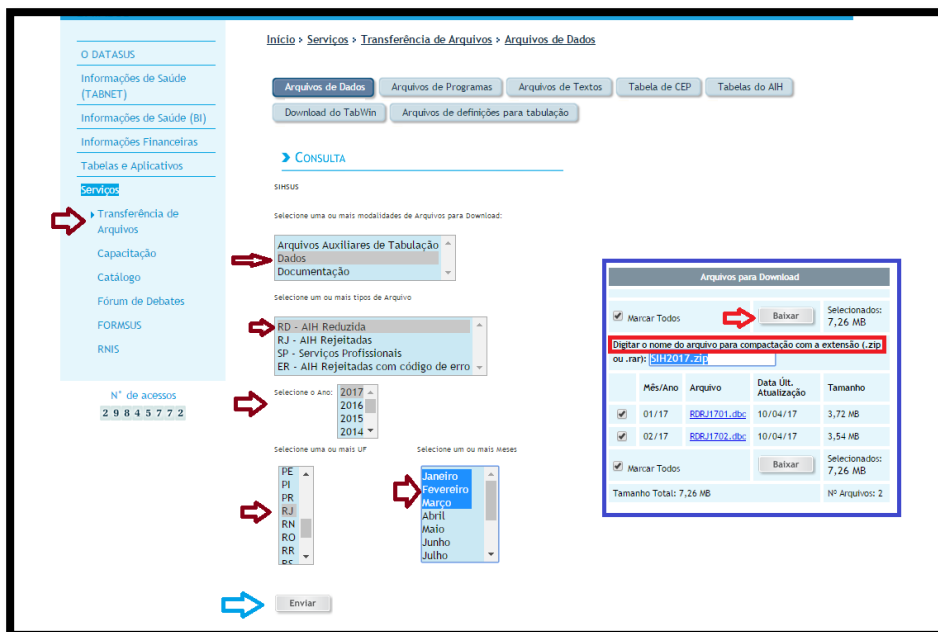


4 – Mensalmente, atualize os arquivos auxiliares de tabulação (arquivos de definição) e os arquivos de dados:

4.1 - Link para baixar os arquivos de Internações Hospitalares – SIH:

<http://www2.datasus.gov.br/DATASUS/index.php?area=0901&item=1&acao=25>

4.1.1 - Selecione os dados conforme tela abaixo e clique em enviar. Surgirá uma tela com os arquivos selecionados. Baixe os arquivos para a pasta SIH/DADOS.



4.2 - Link para baixar os arquivos de Atendimento Ambulatorial - SIASUS

<http://www2.datasus.gov.br/DATASUS/index.php?area=0901&item=1&acao=22&pad=31655>

4.2.1 – Selecione os dados conforme tela abaixo e clique em enviar. Surgirá uma tela com os arquivos selecionados. Baixe os arquivos para a pasta **SIA/DADOS**.

DATASUS Início Perguntas Frequentes Mapa do Site Webmail Fale Conosco MS-BBS

Início > Serviços > Transferência de Arquivos > Arquivos de Dados

Arquivos de Dados Arquivos de Programas Arquivos de Textos Tabela de CEP Tabelas do AIH

Download do TabWin Arquivos de definições para tabulação

CONSULTA

SIASUS

Selecione uma ou mais modalidades de Arquivos para Download:

Arquivos Auxiliares de Tabulação
Dados
Doc

Selecione um ou mais tipos de Arquivo

ATD - APAC Tratamento Dialítico - A Partir de Jun/2014
PA - Produção Ambulatorial - A Partir de Jul/1994
PS - Psicossocial - A Partir de Jan/2013
SAD - Atenção Domiciliar - A Partir de Nov/2012

Selecione o Ano: 2017 2016 2015 2014

Selecione uma ou mais UF: PE PI PR RJ RN RO RR DC

Selecione um ou mais Meses: Janeiro Fevereiro Março Abril Maio junho Julho

Enviar

Arquivos para Download

Selecionados: 2

Marcar Todos Baixar

Digite o nome do arquivo para compactação com a extensão (.zip ou .rar):

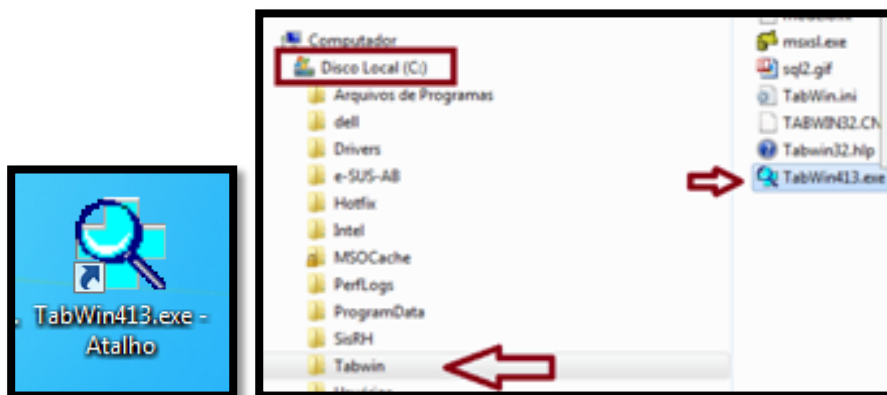
Mês/Ano	Arquivo	Data Últ. Atualização	Tamanho
01/17	PARJ1701.dbc	12/04/17	83,97 MB
02/17	PARJ1702.dbc	12/04/17	86,88 MB

Marcar Todos Baixar Selecionados: 2

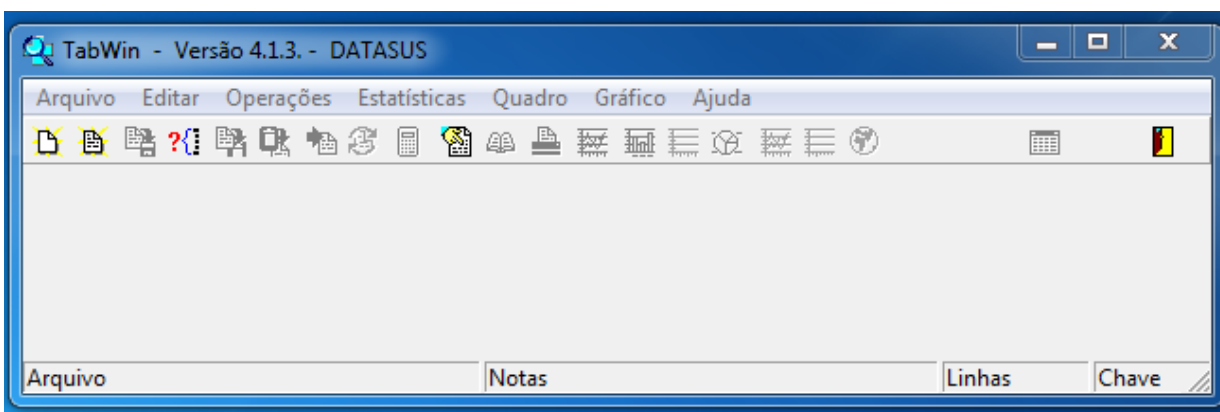
Tamanho Total: 170,85 MB Nº Arquivos: 2

Passos para utilização do TABWIN

1 - Execute o atalho criado na área de trabalho “TabWin413.exe – Atalho” ou a partir da pasta “TabWin” (que está no diretório “C:”) e execute o arquivo “TabWin413.exe”.

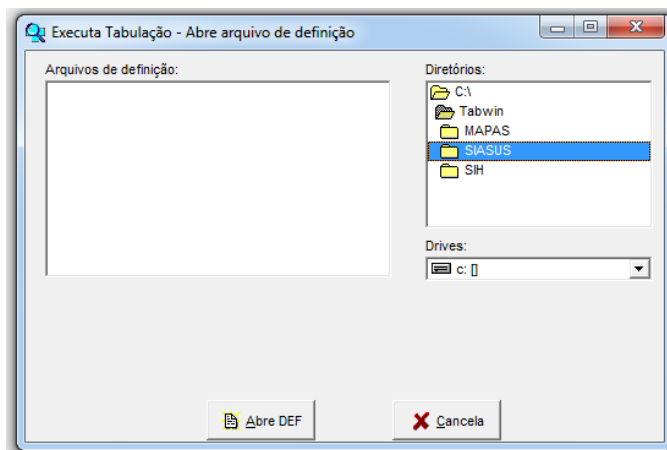


2 – O TABWIN será aberto e surgirá a seguinte tela:

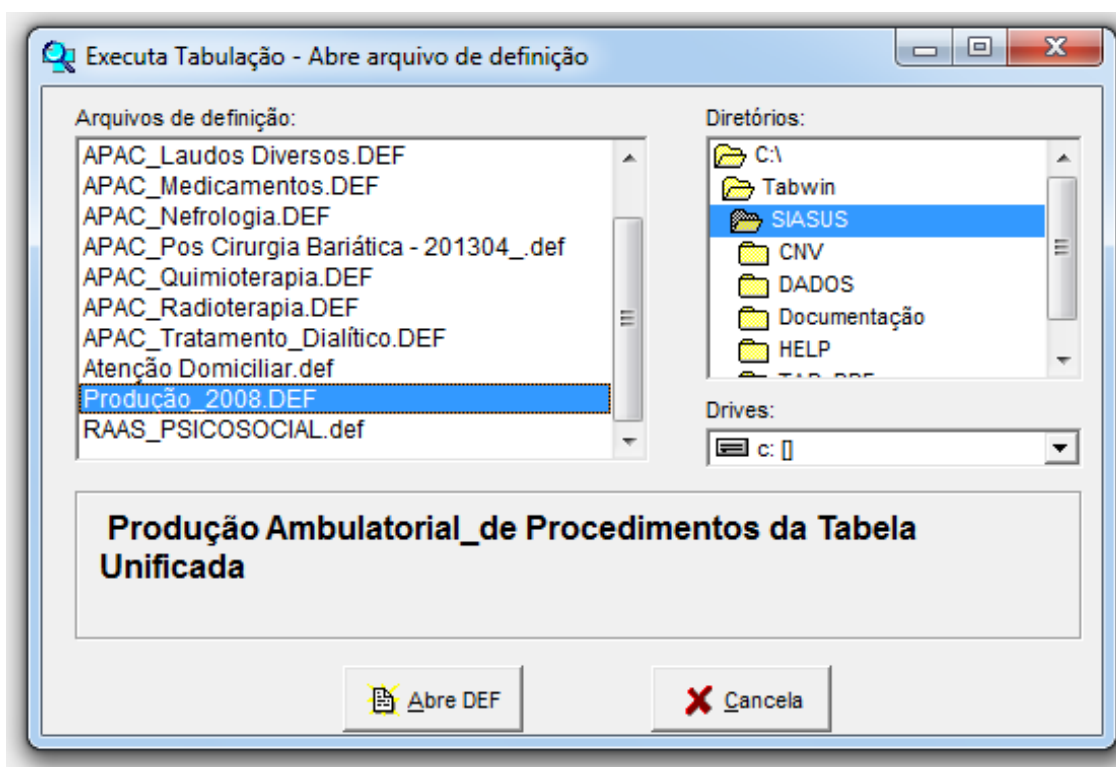


3 - Clique no menu **Arquivo/Executar tabulação**, ou clique direto no botão 

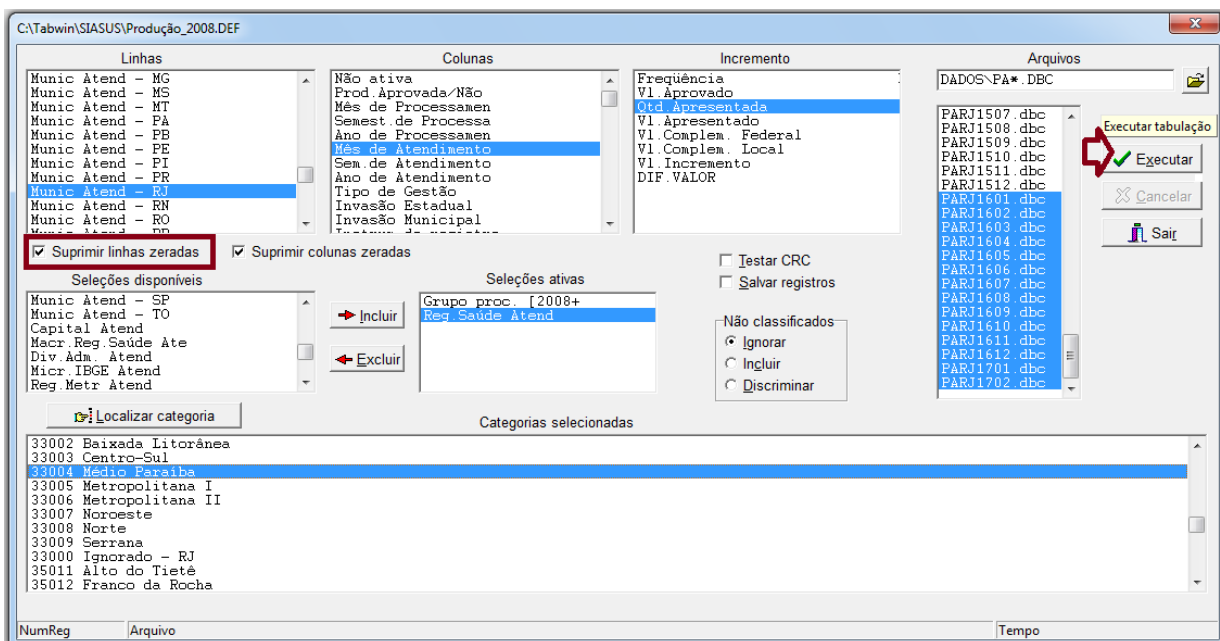
4 – Surgirá uma caixa de diálogo. Em “Diretório” dê **dois cliques** sobre a opção que deseja tabular (SIH ou SIASUS).




5 – Na tela seguinte selecione o tipo de “Arquivos de definição” que deseja tabular e em seguida no botão “Abre DEF”

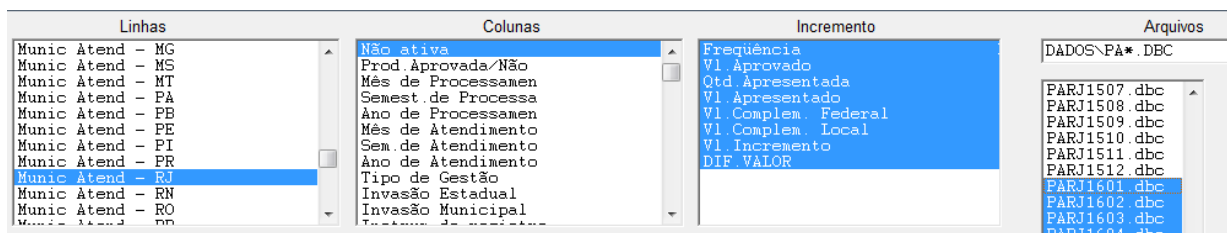


6 – Surgirá a tela com o **painel de tabulação**, onde estão todas as opções disponíveis para a tabulação: selecione as opções que deseja nas linhas e nas colunas, aplique filtros utilizando as “Seleções Disponíveis”, escolha o tipo de valor que deseja apurar (quantidade ou valores). Ao final selecione a opção “Executar”.



6.1 – Caso os arquivos de dados **não estejam disponíveis**, clique no botão  para selecioná-los.

6.2 – Caso deseje escolher mais de uma variável no campo “Incremento”, selecione a opção “**Não ativa**” no campo “Colunas”.



7 – Ao final surgirá uma tela de “Log” no qual é possível verificar se tudo selecionado corretamente. Feche essa tela para trabalhar com os dados tabulados. Caso queira vê-la novamente, aperte as teclas “CTRL” + “L”.

Munic Atend - RJ	Dez/2015	Jan/2016	Fev/2016	Mar/2016	Abr/2016	Mai/2016	Jun/2016	Jul/2016	Ago/2016	Set/2016	Out/2016	Nov/2016	Dez/2016	Total
Total	2.990	24.971	16.963	20.004	19.836	20.819	22.450	18.970	19.124	19.037	16.502	16.328	11.476	229.470
330030 Barra do Piraí	0	9.311	1.851	2.053	3.832	3.532	3.714	2.690	2.268	3.637	3.130	2.200	1.298	39.516
330040 Barra Mansa	0	3.219	2.417	3.662	2.828	2.587	3.289	1.786	2.701	1.391	1.175	2.143	2.267	29.465
330225 Itaiaia	5	344	257	568	346	300	157	526	374	396	604	375	416	4.668
330395 Pinheiral	0	634	557	652	651	546	407	464	430	288	415	160	250	5.454
330400 Piraí	0	1.686	1.831	2.212	1.980	2.240	1.917	1.826	1.632	1.513	1.415	1.201	932	20.385
330411 Porto Real	0	915	1.033	985	978	886	854	1.137	1.140	849	747	701	453	10.678
330412 Quatis	0	537	395	411	406	313	460	598	479	449	383	371	418	5.220
330420 Resende	0	1.762	1.705	2.644	1.406	1.756	2.406	1.922	2.625	2.040	1.987	1.943	1.204	23.400
330440 Rio Claro	0	602	570	706	676	0	463	739	941	507	484	151	329	6.168
330450 Rio das Flores	0	226	182	266	308	264	308	341	278	199	145	350	163	3.030
330610 Valença	0	956	1.028	1.111	1.425	1.417	1.338	1.162	1.308	1.462	1.221	1.200	1.343	14.971
330630 Volta Redonda	2.985	4.779	5.137	4.734	5.000	6.978	7.137	5.779	4.948	6.306	4.796	5.533	2.403	66.515

Log

```

[Opções]
DEF=C:\Tabwin\SIASUS\Produção_2008.DEF
PATH=DADOS\PA*.DBC
Linha=Munic Atend - RJ
Coluna=Mês de Atendimento
Incremento=Qtd. Apresentada
Suprime_Linhas_Zeradas=true
Suprime_Colunas_Zeradas=true
Não_Classificados=0
[Seleções Ativas]
Grupo proc. [2008+: 04 Procedimentos cirúrgicos
Reg. Saúde Atend: 33004 Médico Paraíba
[Arquivos]
PARJ1601.dbc
PARJ1602.dbc
PARJ1603.dbc
PARJ1604.dbc
PARJ1605.dbc
PARJ1606.dbc
PARJ1607.dbc
PARJ1608.dbc
PARJ1609.dbc
PARJ1610.dbc
PARJ1611.dbc
PARJ1612.dbc
PARJ1701.dbc
PARJ1702.dbc
Registros_Processados= 32935167
Tempo_Decorrido= 2:06

```

Mostrar log ao abrir tabela Copiar para clipboard Restaurar consulta Fechar

8 – Com o resultado, selecione a botão para abrir a tabela na planilha padrão (Excel) e manipule os dados da forma que desejar.

9 – Outras opções estão disponíveis no TabWin para manipular os dados tabulados, tais como:

- Trocar as linhas pelas colunas
- Impressão
- Gráficos e Mapas