



Sítios e edificações notáveis de Volta Redonda:

a paisagem natural e construída da cidade apresentada em imagens

Sítios e edificações notáveis de Volta Redonda:

a paisagem natural e construída da cidade
apresentada em imagens

Publicação comemorativa de 30 anos do Instituto de
Pesquisa e Planejamento Urbano de Volta Redonda -
IPPU-VR.

Ao olhar detalhadamente as páginas que compõem este exemplar, voltei os olhos do adulto de hoje aos olhos do menino que andou por todas essas ruas na sua infância. Nasci em Volta Redonda e aqui vivo os melhores anos da minha vida. Aqui cresci e deixei todos os sonhos habitarem minha alma para tornar-me o homem que sou hoje.

Sou neto de pioneiros e valorizo sobremaneira um trabalho como este, reverenciando o passado de nossa cidade. É um gesto de respeito a todos aqueles que escreveram a nossa história. Se hoje Volta Redonda pode ser considerada uma cidade do futuro, o seu passado deve ser lembrado pelas pessoas que aqui vivem. Neste belo livro, os passos da construção de Volta Redonda se mostram com imagens de rara beleza.

Este é um importante mergulho neste passado, registrando os passos de quem ousou sonhar com um futuro grandioso. É um belo trabalho para comemorar os 30 anos do Instituto de Pesquisa e Planejamento Urbano - IPPU-VR - uma entidade que deu “régua e compasso” a muitos profissionais que trabalham pelo engrandecimento de Volta Redonda.

Gothardo Netto
Prefeito Municipal

É com grande satisfação que apresentamos esta publicação à sociedade Volta Redondense, com o objetivo de divulgar o imenso e rico patrimônio que faz a cidade de Volta Redonda se destacar das demais cidades na região Sul Fluminense. Estamos, portanto, colaborando para a construção de nossa identidade e, ainda, garantindo, a uma cidade jovem, a sobrevivência de fontes de informação e inspiração para a construção do nosso futuro.

Somos o resultado da trajetória de várias gerações. E cada geração conta sua história de glórias e derrotas, hábitos e costumes, arte e arquitetura, enfim, cada geração, sua experiência.

Conciliar o desenvolvimento urbano com a preservação e o uso adequado é o desafio assumido por este Instituto, e hoje na comemoração dos 30 ANOS DO IPPU/VR - Instituto de Pesquisa e Planejamento Urbano de Volta Redonda, oferecemos este guia que é a memória viva de nossa cidade.

Arquiteta Maria Teresa Homem da Costa
Diretora Presidente- IPPU/VR



Foto arquivo

Curva do Rio Paraíba do Sul - a "volta redonda"

O acidente geográfico que dá nome à cidade - já conhecido em 1744- é um interessante recurso natural e cultural. Há uma lenda, atribuída aos índios Puris e Araris, que aqui viveram, de que a peculiar conformação do leito do rio foi formada pela queda de um raio...

Esta lenda está inscrita no brasão da cidade : " Flumen Fulmini Flexit"- "o raio curvou o rio".

CIDADE E MEMÓRIA

Uma cidade é o produto da sucessão de acontecimentos que formam a sua história. A materialização desta história se faz em suas edificações e espaços que constituem seu patrimônio cultural.

A identificação do Patrimônio Cultural Material de uma cidade depende do olhar eletivo de seus cidadãos, que têm o dever de zelar por este patrimônio, em competência comum com as instituições públicas - conforme a Constituição Federal de 1988.

Fazemos uso desta prerrogativa ao eleger alguns dos sítios e edificações da cidade de Volta Redonda. Esta publicação objetiva destacar as individualidades, simples ou majestosas, desses espaços e construções, habitualmente diluídas no complexo cenário urbano, despertando assim um olhar amoroso e atento para a cidade.

E que o afeto decorrente do olhar sensibilizado conduza à preservação e à descoberta de outros bens a merecerem igual deferência, fazendo com que este levantamento iconográfico se torne o primeiro de outros que a ele se seguirão.

Cabe ressaltar que, ao se valorizar e preservar os signos culturais de uma sociedade - sua memória coletiva - mais do que salvaguardar, nostalgicamente, o passado, permite-se que cada cidadão possa reconhecer a si mesmo e a sua experiência de vida no sentimento coletivo de cidade.

E, então, no presente, reconfortado, se sinta apto para enfrentar os desafios do futuro.

Vilma Lobo Abreu
Arquiteta- IPPU/VR



Foto Vilma Lobo Abreu

Sítios Geológicos

Importantes sítios geológicos foram identificados no território de Volta Redonda. São representados por camadas sedimentares de bacias aquíferas e fazem parte do “Projeto Caminhos Geológicos”, do Departamento de Recursos Minerais - DMR/RJ.

Na bacia de Volta Redonda encontram-se sedimentos com 40 a 50 milhões de anos e a rocha de embasamento remonta à era pré-cambriana - tem mais de 600 milhões de anos.

Locais identificados: Estrada do Contorno e bairro Jardim Amália.



Foto arquivo FOA



Fotos Vilma Lobo Abreu



Fazenda Três Poços e Moinho

Uma das mais expressivas fazendas do “Ciclo do Café” do Sul Fluminense. Foi grande produtora de café e fazenda central de um império composto de várias outras, de propriedade da família Monteiro de Barros.

A casa sede destaca-se por sua magestosa elegância e hoje é ocupada pela Escola de Engenharia da Fundação Oswaldo Aranha.

Encontram-se, ainda, alguns marcos do antigo esplendor desta fazenda como o moinho d’água que era usado para a extração do óleo da mamona no abastecimento das candeias, antes da eletricidade chegar à fazenda.

* Tombado por Decreto Executivo Municipal de nº 2.116 de 23/12/1985



Foto Vilma Lobo Abreu

Fazenda São Thiago

Belamente assentada num platô sustentado por sólido muro de arrimo em pedra justaposta - reveladora do forte trabalho escravo - esta interessante fazenda de porte médio surgiu por volta de 1820, com a “febre do café”.

Local: Bairro Santa Rita do Zarur.



Foto Themis Ponzio de Rezende

Fazenda São João Batista

Informações sobre esta fazenda remontam a 1820. Em suas terras surgiram vários bairros como Voldac e Barreira Cravo, entre outros.

Local: Bairro Voldac.



Foto Themis Ponzio de Rezende

Fazenda Santa Cecília do Ingá

A sede atual foi reconstruída em 1944 sobre os alicerces, muros de arrimo e grossos pilares de pedra da casa original do século XIX, destruída por incêndio. Pertence, desde 1954, à Prefeitura Municipal de Volta Redonda, que já utilizava as águas de sua represa para abastecimento da cidade.

Hoje, suas terras providas de belos sítios naturais em uma porção bem recuperada de Mata Atlântica- mata secundária- são protegidas como Área de Preservação Integral - API, pelo IBAMA.

Local: Bairro Santa Cruz.



Foto Themis Ponzio de Rezende

Fazenda Santa Thereza

Uma das maiores fazendas da região em extensão territorial. Importante fazenda do ciclo do café, originada do desmembramento das terras da sesmaria do capitão Antonio da Silva Monteiro, ainda no século XIX. Atualmente, pertence à Companhia Saint Gobain Canalização S.A.

Local: Estrada do Amparo.



Foto arquivo



Foto Vilma Lobo Abreu

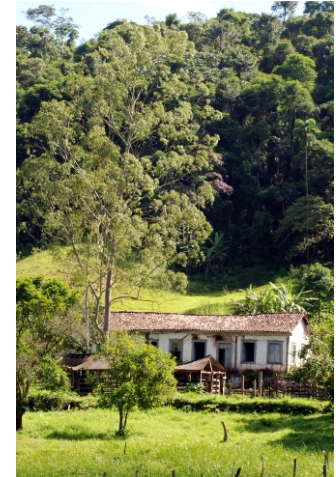
Fazenda Santa Cecília

Antiga, bela e aristocrática fazenda, de grande importância nos ciclos do café e da pecuária leiteira, surgida dos desdobramentos das extensas sesmarias da região do Médio Vale do Paraíba. A fazenda Santa Cecília foi, em 1941, adquirida pelo Governo do Estado e doada à Companhia Siderúrgica Nacional para que em suas terras fossem instaladas a Usina Presidente Vargas e a Vila Operária- introduzindo o ciclo industrial na cidade.

* Tombado por Decreto Executivo Municipal nº 2119 de 24/12/1985



Foto arquivo prof Roberto Guião



Fotos Themis Ponzio de Rezende

Fazenda Cachoeira

Detalhes de apuro arquitetônico revelam que esta fazenda teve importância econômica durante o Ciclo do Café. O Córrego do Inferno atravessa a propriedade e forma uma pequena cachoeira que nomeia a fazenda.
Local: proximidades do bairro Santa Cruz.



Foto Vilma Lobo Abreu

Fazenda da Cabeceira do Brandão

A vertente da nascente principal do Ribeirão Brandão situa-se em suas terras, junto à tríplice divisa : Volta Redonda- Rio Claro - Barra Mansa.

Sua arquitetura apresenta detalhes requintados de decoração.

Local: Estrada de Getulândia.





Foto Vilma Lobo Abreu

Fazenda Casarão

Anteriormente conhecida como fazenda Guarda-Mor, de cujas terras surgiram os bairros: Jardim Amália, São João, Monte Castelo e Vila São Geraldo. Sua arquitetura difere das tradicionais fazendas de café e, hoje, abriga o restaurante Casarão e a boite Porão.

Local.: Bairro Jardim Amália.



Foto Themis Ponzio de Rezende

Muro da Fazenda Santo Antônio da Ponte Alta
Local: Bairro Ponte Alta



Foto Themis Ponzio de Rezende

Muro da Fazenda Santa Rita



Foto Vilma Lobo Abreu

Muro da Fazenda Escobar
Local: Estrada de Getulândia

Ruínas

Muros remanescentes de antigas sedes de fazendas coloniais demolidas:
Fazenda Santo Antônio da Ponte Alta, Fazenda Santa Rita e Fazenda Escobar.



Foto Themis Ponzio de Rezende

Solar da Leonor

Residência da Sra Leonor Barreira Cravo, filha do comendador Aprígio Cravo, dono das terras que hoje formam diversos bairros da cidade.



Foto arquivo

Foto Themis Ponzio de Rezende

Ponte Pequetito Amorim

Inaugurada em 1949, substituindo a velha ponte de madeira, importante ligação das duas margens do Rio Paraíba do Sul, trajeto dos tropeiros provenientes de Minas Gerais, com a produção de suas fazendas para embarque no Porto do Rio de Janeiro, através da Estação Ferroviária de Volta Redonda.

Local: Bairro Niterói.



Foto Vilma Lobo Abreu



Túnel 20
Construção única no gênero no município. Remanescente da antiga estrada de ferro que interligava Barra Mansa e Barra do Pirai.



Foto Themis Ponzio de Rezende

Chaminé do antigo Engenho de Açúcar e Aguardente.

O engenho foi construído em 1903 pelo proprietário da Fazenda Santa Cecília e, em 1924, transformado na fábrica de laticínios “Sociedade de Laticínios Santa Cecília Ltda”, uma cooperativa dos fazendeiros locais. Este empreendimento importou, da Europa, maquinário de tecnologia avançada. Suas instalações foram demolidas para dar lugar à construção do Viaduto Nossa Senhora das Graças.

Local: Bairro N. S. das Graças.



Foto Vilma Lobo Abreu

Igreja de Santo Antônio

Inserida no mais antigo núcleo urbano da cidade - Arraial de Santo Antônio da Volta Redonda - atual bairro Niterói, foi construída em 1955, substituindo a primitiva capela, datada de 1870 e que foi demolida.

Local: Bairro Niterói.



Foto Themis Ponzo de Rezende

Igreja Metodista

Eclética e austera construção de inspiração neo-clássica, sua arquitetura peculiar faz parte da história imagética da cidade.

Local: Bairro Aterrado.



Foto Themis Ponzio de Rezende

Assembléia de Deus

Templo de arquitetura singela e marcante na paisagem urbana. Situado próximo à Estação Rodoviária, no entroncamento da Av. Nelson Gonçalves com rua Assembléia de Deus.

Local: Centro.



Foto Vilma Lobo Abreu

Igreja Presbiteriana
Templo religioso de arquitetura atípica, construído na década de 50.
Local: Bairro Conforto, rua 207.



Fotos Vilma Lobo Abreu



Painéis da fachada da Igreja Nossa Senhora da Conceição
Os painéis, com cenas da vida de Cristo - Anunciação, Natividade, Crucificação e Ascensão - recortadas em aço "COR-TEN", criadas pelo arquiteto Selso Dal Belo, fazem a singularidade desta Igreja.
Local.: Bairro Conforto.



Foto Vilma Lobo Abreu

Igreja Santa Cecília

De singela beleza, a Igreja Santa Cecília - magnificamente localizada - foi construída em 1943, com projeto inicial do arquiteto Antônio S. Pinto, com reforma e ampliação dos arquitetos Carlos Fest e Ricardo Tommasi.

Local: Bairro Vila Santa Cecília.



Ficus religiosa
Estrada do Amparo



Cássia rosea da Rua 4 -

Fotos Vilma Lobo Abreu



Ficus
Praça da Chaminé



Pau d'álho
Estrada de Getulândia



Sombreiro da rua 643 -

ÁRVORES NOTÁVEIS



Ficus
Praça Brasil



Figueira
Ao lado do Viaduto N. S. Das Graças



Paineiras do bairro Bela Vista



Eucaliptos das encostas dos bairros
Bela Vista e Laranjal



Arborização do bairro Laranjal



Melaleuca do Jardim dos Inocentes -
Declarada "imune à corte"
por decreto n° 993004



Sombrieros das margens do Ribeirão Brandão



Foto Themis Ponzo de Rezende

Fachada da antiga Prefeitura Municipal de Volta Redonda

Anteriormente utilizado para bailes públicos, conhecido como “Gafieira do Zé de Matos”, após adaptação o galpão, serviu de sede para o primeiro governo municipal, no período de 6 de fevereiro de 1955 até 27 de setembro de 1958, quando foi inaugurado o Palácio 17 de julho.

Local: Bairro Aterrado.



Foto arquivo



Foto Vilma Lobo Abreu

Palácio 17 de Julho - Sede da Prefeitura Municipal de Volta Redonda
Foi inaugurado em 1958, pelo primeiro prefeito eleito de Volta Redonda, Sávio Cotta de Almeida Gama, com as ilustres presenças do então presidente da República Juscelino Kubitschek de Oliveira e de Dom Agnelo Rossi, bispo de Barra do Piraí e Volta Redonda. Seu projeto é de autoria do arquiteto Miguel Barroso do Amaral, também autor da bandeira do município.
Local: Bairro Aterrado.



Foto Themis Ponzio de Rezende



Foto arquivo

Antiga Delegacia

Poucas informações se tem desta construção, que permanece inalterada como se pode ver pela foto ao lado. Embora não datada, a foto revela sua antiguidade, pelo descampado de seu entorno, hoje Avenida Paulo de Frontin - uma das mais movimentadas da cidade.

Local: Bairro Aterrado.



Foto Vilma Lobo Abreu

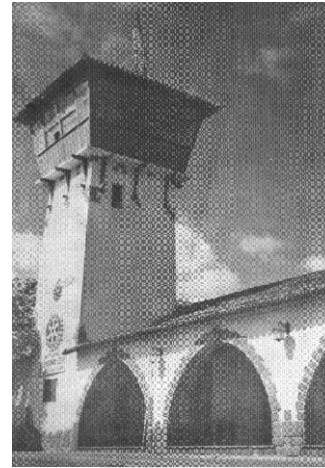
Câmara Municipal

A sede da Câmara Municipal foi inaugurada em 1977, na administração do prefeito Nelson dos Santos Gonçalves.

Local.: Bairro Aterrado.

“Mas as coisas findas
muito mais que lindas,
essas ficarão.”

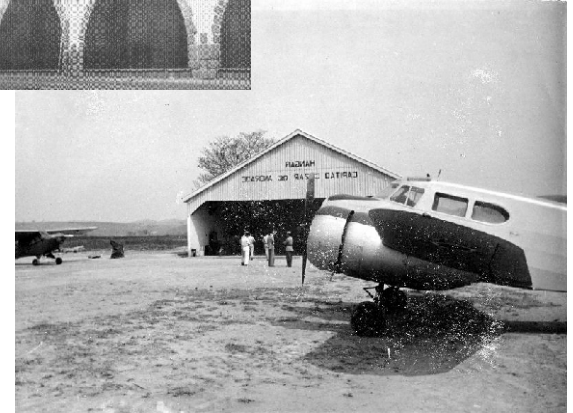
Carlos Drummond de Andrade



Fotos arquivo



Foto Themis Ponzio de Rezende



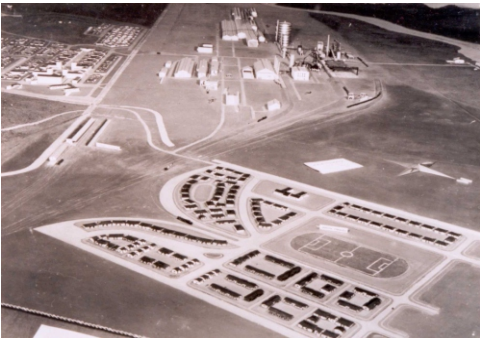
Aero Clube

Atualmente inativo, o aeroporto foi uma importante referência urbana. Servia como pista de pouso para pequenos aviões mono e bimotores, usados em aulas de pilotagem e para vôos de lazer.

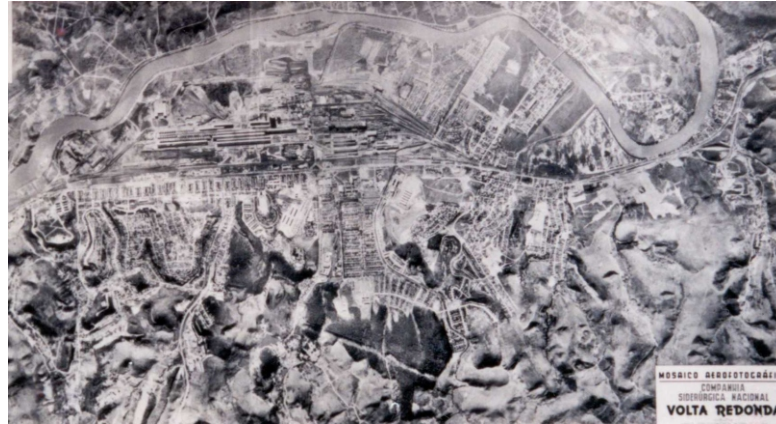
Disponha de hangar e servia, também, como heliporto para visitantes e altos executivos da CSN.

Hoje resta apenas sua sede social.

Local.: Bairro Aero Clube.



Fotos arquivo



Maquetes do projeto da Vila Industrial

Projeto de autoria do urbanista Atílio Corrêa Lima

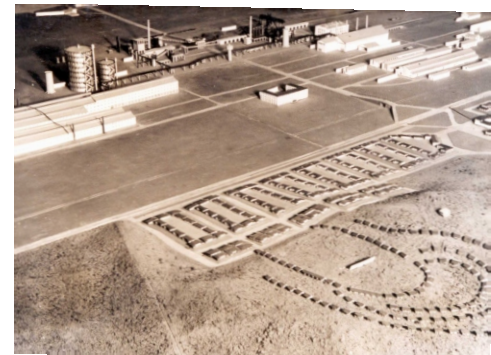
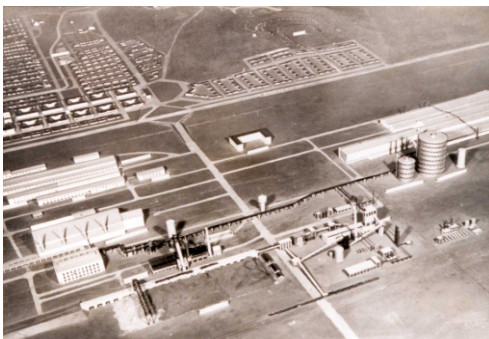




Foto arquivo

Loteamentos da Vila Industrial





Fotos Themis Ponzio de Rezende



Foto arquivo



Hotéis da Rua 33

Criados para acomodar os trabalhadores solteiros da Companhia Siderúrgica Nacional. As edificações com varanda eram destinadas aos engenheiros e graduados, e as demais aos técnicos.



Fotos arquivo

Fotos Vilma Lobo Abreu

Casas do Laranjal
Fotos de 1946 e 2007





RESIDÊNCIAS MODERNISTAS

Bairros Bela Vista e Laranjal





Residências de Técnicos e Operários da CSN

Bairros: Conforto, Vila, Monte Castelo







Foto Themis Ponzio de Rezende

Jardim dos Inocentes

Criado às margens do ribeirão Cachoeirinha, é uma das mais belas, antigas e bem situadas áreas de lazer contemplativo da cidade.

Local.: Bairro Vila Santa Cecília.



Foto arquivo



Fotos Vilma Lobo Abreu

Eixo da Rua 33 ligando a Praça Pandiá Calógeras à Praça Brasil



Foto Vilma Lobo Abreu



Fotos arquivo

Eixo da Rua 14 ligando o Escritório Central à Praça Brasil



Foto Themis Ponzio de Rezende



Fotos Vilma Lobo Abreu

Praça Brasil

A praça possui esculturas em bronze, do artista H. Leão Veloso. Uma delas é de Getúlio Vargas, outra do operário siderúrgico; outras duas representam a indústria e o trabalho. Uma cinta, circundando o obelisco, apresenta alto relevo das diversas etapas da fabricação do aço.

Local.: Bairro Vila Santa Cecília.

Edifício Mollica



Foto arquivo



Foto Vilma Lobo Abreu



Foto arquivo



Foto Themis Ponzio de Resende



Foto Vilma Lobo Abreu

Hotel Brasil e Lojas Americanas S/A.

O Hotel Brasil foi de grande relevância, a partir de sua construção em 1946, quando abrigava os técnicos estrangeiros durante a implantação da Usina Presidente Vargas. Projeto do arquiteto Wladimir Alves de Souza.

A filial das Lojas Americanas S/A foi inaugurada em 1947. A Confeitaria e Panificação Mollica dá continuidade à escala deste núcleo urbano.



Foto arquivo



Cinema 9 de Abril DO CLUBE DOS FUNCIONÁRIOS DA CIA. SIDERÚRGICA NACIONAL

Volta Redonda na vanguarda das demais cidades do interior do país — projeção pelos sistemas Ultravision, Panorâmico, CinemaScope e Comum — Equipamento de Sonar Precision Industrial, de Londres

(Projeto de Glauco do Couto Oliveira e Ricardo Tommasi)

O NOSSO EQUIPAMENTO JÁ NÃO SERÁ MAIS PRIVILÉGIO EXCLUSIVO DAS GRANDES METRÓPOLES COMO RIO, SÃO PAULO, NOVA YORK, LONDRES E PARIS.

Organizado pelo Departamento de Relações Públicas do Clube dos Funcionários e a Redação da Revista CA
Impressão na Editora e Gráficas São Pedro — Barra Mansa



Foto Vilma Lobo Abreu

Cine 9 de Abril

Projetado pelos arquitetos Ricardo Tommasi e Glauco do Couto Oliveira, em arrojadas linhas modernistas, com 1.650m² de área construída e capacidade para 1.505 lugares.

Sua inauguração, em 1959, foi um marco na vida cultural da cidade.

Local: Bairro Vila Santa Cecília.

* Tombado por Decreto Executivo Municipal nº 2.070 de 06/11/1985.



Foto arquivo



Foto Themis Ponzio de Rezende

Edifício Escritório Central da CSN
Projeto do arquiteto Glauco Couto Oliveira. Com 16 pavimentos, foi inaugurado em 16/04/1966.
Local.: Bairro Vila Santa Cecília.



Foto Arquivo



Foto Vilma Lobo Abreu

Recreio do Trabalhador

Visto dos jardins do Hotel Bela Vista, tendo ao fundo a Igreja Santa Cecília.

Conjunto poliesportivo e recreativo de excelente qualidade, ginásio projetado por Ricardo Tommasi, Foi inaugurado em 1951, cumprindo a promessa de vida saudável dos idealizadores de Volta Redonda. Local.: Bairro Vila Santa Cecília.



Foto Vilma Lobo Abreu

Hotel Bela Vista

Esta bela construção, em estilo colonial americano, foi projetada pelo arquiteto Wladimir Alves de Souza, na década de 50. Situado numa elevação de terreno privilegiada, de onde verdadeiramente se descortina uma “ bela vista”, é um dos locais mais visitados da cidade.

Local.: Bairro Bela Vista.



Foto Themis Ponzio de Rezende



Foto Arquivo



Foto Vilma Lobo Abreu

Centro de Puericultura

Projeto do arquiteto Carlos Fest, em estilo arquitetônico que remete a construções do interior da Inglaterra, sendo o único no gênero em todo o território nacional. Foi criado para oferecer prevenção e assistência médica a gestantes e crianças, filhas de funcionários da CSN.

Local.: Bairro Vila Santa Cecília.

* Tombado por Lei Municipal nº 2.690 de 23/10/1991.



1ª sede



Foto Themis Ponzio de Rezende



Foto arquivo

Hospital Vita

O primeiro hospital da nova Volta Redonda, que surgia com a implantação da Usina Presidente Vargas, funcionou num barracão provisório, de 1942 até 1953. A partir de então, as atuais instalações do Hospital da CSN foram inauguradas, com a presença do Presidente Getúlio Vargas, e se tornou um centro de referência para a região.

Privatizado em 2000, passou a fazer parte do Grupo Vita.



Fotos Vilma Lobo Abreu

Castelos d'Água dos bairros Laranjal e Bela Vista



Foto arquivo



Foto Vilma Lobo Abreu

Rádio Siderúrgica Nacional - ZYP 26

Original arquitetura e um entorno livre de onde se descortina uma bela visão da cidade e dos morros circundantes.

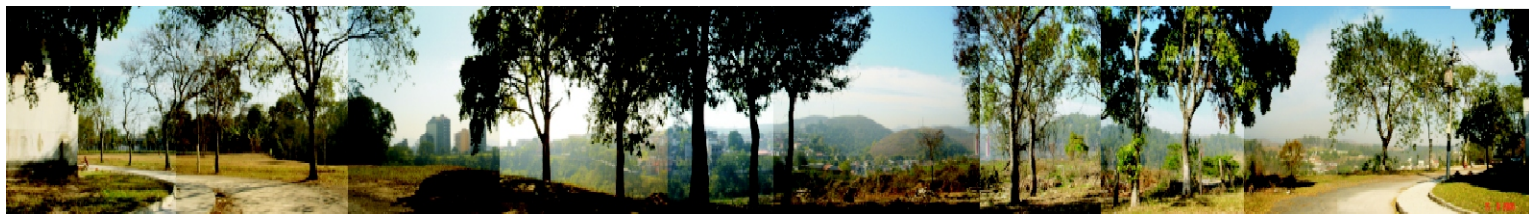


Foto e montagem Vilma Lobo Abreu

*Tombado por Lei Estadual nº3913, de 12/08/2002 - oriunda do Projeto de Lei nº 1643, de 2000.



Foto arquivo



Foto Vilma Lobo Abreu

Bloco Comercial a oeste da Praça Pandiá Calógeras

Trata-se de uma construção singular, originalmente destinada a antigos armazéns de gêneros alimentícios do SESI. Um pequeno comércio funcionava no térreo, e no sobrado havia moradias.

Local.: Bairro Sessenta



arquivo



Foto Themis Ponzio de Rezende

Escola Técnica Pandiá Calógeras

Foi criada para suprir mão de obra qualificada e especializada para a montagem e operação da Usina Presidente Vargas. Funcionando inicialmente em barracão improvisado, foi transferida para seu prédio definitivo em 1952.

Os arquitetos Carlos Fest e Ricardo Tommasi foram os autores do projeto em estilo Art Deco - único na região.

Local.: Bairro Sessenta.



Foto Themis Ponzio de Rezende

Colégio Barão de Mauá

Localizado no bairro Jardim Paraíba, foi uma das primeiras escolas públicas construídas em Volta Redonda.

Local.: Bairro N. Sra das Graças.

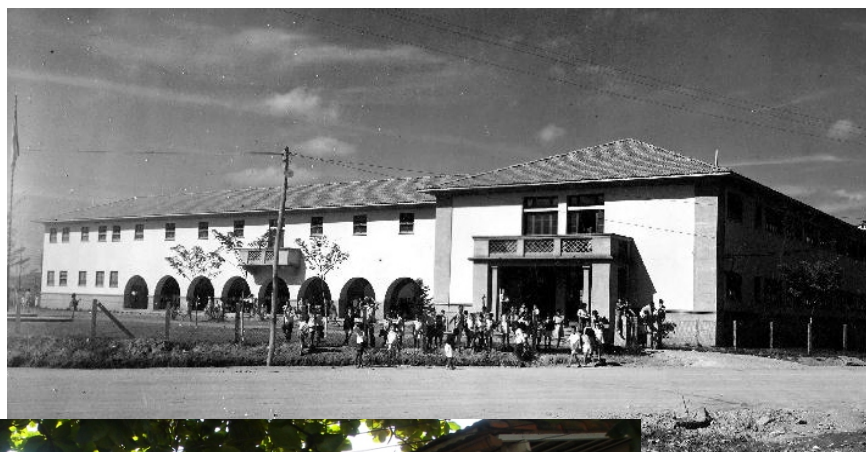


Foto arquivo



Foto Vilma Lobo Abreu

Colégio Estadual Manuel Marinho

Anteriormente denominado Grupo Escolar Trajano de Medeiros, projetado pelo Dr. Renato Braga Pereira, teve suas fundações projetadas e construídas com a finalidade de ser o primeiro hotel da CSN, dada sua proximidade com a estação ferroviária.

Em 1943, foi redestinado e os projetos refeitos, com a finalidade de se tornar escola.

Local: Bairro Vila Santa Cecília.



Foto arquivo



Foto Themis Ponzio de Rezende

Colégio Macedo Soares

Fundado em 1946. Sua atual sede foi concluída em 1955, quando a CSN entregou o colégio, em regime de Comodato, à Ordem Agostiniana, que o manteve até 1970.

Após esta data, foi entregue à Ordem das Escolas Pias.

Local.: Vila Santa Cecília.



Foto arquivo



Foto e montagem Vilma Lobo Abreu

Colégio Nossa Senhora do Rosário

Em localização privilegiada, com projeto do arquiteto Ricardo Tommasi, foi inaugurado em 1958 pelo então presidente Juscelino Kubitschek de Oliveira. Foi construído pela CSN, para o ensino das filhas dos funcionários, e entregue à instituição religiosa espanhola “Escravas do Divino Coração”, que o administra até hoje.

Local.: Bairro Sessenta.



Foto Themis Ponzio de Rezende

Jardim Zoológico Municipal

Antigo Horto Florestal, é hoje um parque de lazer e educação ambiental de grande importância para a cidade e recebe visitantes de toda a região do sul do estado.

Local: Bairro Vila Santa Cecília.



Foto Themis Ponzio de Rezende

Parque Aquático

É o maior parque aquático público do país. Com espaço físico privilegiado, ocupa uma área de 11.300m², com piscinas olímpica, de lazer e infantil.

Local: Ilha Pequena, bairro Voldac.



Fotos Themis Ponzio de Rezende



Pavilhão de exposições Juscelino Kubitschek de Oliveira
Projetado pelo arquiteto do IPPU, José Mário Domingos, o pavilhão é sede de grandes eventos e exposições na Ilha São João.
Local: Bairro Voldac.



Foto Themis Ponzio de Rezende

Estádio Municipal General Sylvio Raulino de Oliveira

Reinaugurado em 2004, comporta 15.000 espectadores e, além das atividades esportivas, proporciona em suas instalações, programas de grande importância para a comunidade como: universidade à distância, academias de ginástica para a terceira idade, entre outros.

Local: Bairro N. Sra. Das Graças.



Foto Themis Ponzio de Rezende

Memorial Presidente Getúlio Vargas

Exposição permanente em homenagem ao presidente Getúlio Vargas. Abriga também a Biblioteca Municipal Raul de Leone. O vão livre do térreo é utilizado para vários eventos. Projeto, em estrutura metálica, do arquiteto Wanildo de Carvalho.

Local: Bairro Vila Santa Cecília.



Foto Themis Ponzio de Rezende

Memorial Zumbi dos Palmares

Construído em 1990, com projeto do arquiteto Selso dal Bello e escultura em aço de autoria do arquiteto Rogero Masson. O Memorial é um centro cultural destinado a resgatar os valores da cultura afro-brasileira.

Local: Bairro Vila Santa Cecília.

* Tombado por Decreto Executivo Municipal nº 4.317 de 29/12/1992.



Foto Vilma Lobo Abreu

Memorial 9 de Novembro

Escultura do arquiteto Oscar Niemayer em homenagem aos mortos da greve da CSN, em 1988. Foi inaugurada em 1º de maio de 1989 e dinamitada em atentado terrorista na noite seguinte.

O monumento não foi restaurado, por recomendação do autor, para preservar na memória da cidade as marcas da intolerância.

Local: Bairro Vila Santa Cecília.



Fotos Vilma Lobo Abreu

Estação Rodoviária Prefeito Francisco Torres

Foi a maior realização da administração do prefeito Francisco Torres, que faleceu antes de sua inauguração. Projetada pelo arquiteto Dagoberto Villaça, goza de privilegiada localização, constituindo um marco de referência na cidade.

Local: Centro.



Foto Themis Ponzio de Rezende

Viaduto do Aço

Foi o primeiro projeto executado em aço “Niocor”, desenvolvido pela FEM/CSN, com projeto do engº Fernando Ottoboni Pinho e estrutura calculada pelo engº Ildony H. Bellei. Com leveza e elegância, seus 90 metros, atravessa a Rodovia Presidente Dutra.



Fotos Vilma Lobo Abreu

Marco da cidade

A escultura, símbolo da cidade, foi projetada pelo arquiteto Roberto Pimenta da Cruz e está situada nos jardins do trevo de acesso à cidade, pela Rodovia Presidente Dutra.

Local: Rodovia dos Metalúrgicos.

INSTITUTO DE PESQUISA E PLANEJAMENTO URBANO
DE VOLTA REDONDA

Gothardo Lopes Netto
Prefeito Municipal de Volta Redonda

Maria Teresa Homem da Costa
Diretora Presidente do IPPU

AGRADECIMENTOS

Conselho Municipal de Cultura
Vicente de Paula Loureiro

Kiko Farkas

Roberto Guião de Souza Lima

José Eduardo de Rezende Silva

Alexandre Clemente

Anderson de Souza

Helenice Netto

Aos funcionários do IPPU e
dos demais órgãos da Prefeitura de Volta Redonda.

A todos que contribuíram fornecendo
informações e fotografias
para a realização deste trabalho.

CRÉDITOS

CATÁLOGO

Vilma Lobo Abreu
Concepção, edição e projeto gráfico

Arquivo da CSN
Arquivo do IPPU
Arquivo FOA
Arquivo Roberto Guião
Themis Ponzio de Rezende
Vilma Lobo Abreu
Fotos

Capa
Foto de Themis Ponzio de Rezende de
Escultura na Praça Brasil, de autoria de
H. Leão Velloso.

Pré Impressão e Impressão:
Ipsis Gráfico e Editora

Distribuição gratuita exclusivamente para divulgação
cultural.
Direitos autorais reservados aos seus titulares.

Instituto de Pesquisa e Planejamento Urbano - VR

Rua José Harnito de Sá, 25 / 1o. Andar
Bairro Aterrado, Volta Redonda - RJ
Cep. 27.295-310
Tel.(24) 3347-1112

